

招标公告

上海振华重工（集团）股份有限公司为下属单位上海振华重工（集团）股份有限公司长兴分公司就（岸桥+散货类产品）部总装项目招标，拟采用国内公开招标的方式选择施工单位，中标单位和上海振华重工（集团）股份有限公司长兴分公司签订合同。本招标公告对各潜在投标人发布，符合要求的潜在投标人应当在本招标公告规定的时间内将资格预审文件提交上海振华重工（集团）股份有限公司长兴分公司招投标管理中心进行资格预审。资格预审合格的潜在投标人，应当于本招标公告规定的时间或招投标管理中心另行通知的时间内至指定地点购买标书。

1. 项目概况与招标范围

1.1 项目编号：ZPMC(CX)-ZB2023-02-058

1.2 项目部总装施工内容：长兴分公司部总装年度招标项目（包括岸桥及散货类产品）

1.3 施工地址：上海市崇明区长兴镇凤滨路 666 号（厂区）

1.4 施工要求：按设计图纸、三单（修改单、工艺单、检查报告、内联单等）与技术文件要求进行施工。按照公司安全、生产、质量、技术等体系管控要求落实现场安全文明生产工作。

1.5 周期：三年（一年一签。招标方每年考核中标单位，考核不合格的单位，招标方有权不续签合同。）

1.6 不接受联合体投标。

1.7 该项目不允许分包转包。

2. 标段说明：

本项目共 1 个标段分 2 大类：

第一大类：岸桥项目（附件 2 参考示例）。施工内容包含不仅限于以下界面：前后大梁和梯形架梯子平台预制安装；前大梁组件预焊；梯形架组件部装；后大梁组件预焊；整机点对点润滑系统的安装、加油；整机空压系统的安装；前大梁部装、后大梁部装；梯形架及后撑管的焊接（含封板）；整机部装阶段、部总装阶段；配合下横梁、门框、前后大梁、梯形架、机房等吊装定位或安装；发运绑扎（联系梁以上）等及自身安装施工原因的修改）。

第二大类：卸船机（附件 2 参考示例）。施工内容包含不仅限于以下界面：整机梯子平台预制安装；门框组件预焊及部装；卸料系统组件预焊及部装；前大梁组件预焊及部装；梯形架组件部装；后大梁组件预焊及部装；整机点对点润滑系统的安装、加油；前后大梁整体部装、部总装阶段、配合下横梁、门框、前后大梁、梯形架、机房等吊装定位或安装；发运绑扎（联系梁以上）等及自身安装施工原因的修改）

备注：报价明细范围外，响应招标人的价格体系（与招标界面一致的同比增幅）。

3. 潜在投标人资格预审

3.1 潜在投标人的资格要求

(1) 在中华人民共和国境内注册、注册资金 100 万元及以上，且经营范围包括本项目内容；

(2) 具有法人资格，能独立承担民事责任；

(3) 具有履行合同所必需的设备和专业技术能力；

(4) 近三年承担的相关业绩证明；

(5) 具有良好的商业信誉和财务会计制度；

(6) 近三年有较好的生产安全记录，近一年未发生一般及以上安全责任事故；

(7) 近三年未发生突发环境事件，近一年无因违法排放污染物、非法转移处置危险废物等受到环保主管部门处罚且未完成整改的；

(8) 近三年未发生职业病；

(9) 当招标项目涉及国家行政许可要求时，具有相应的行政许可资质；

(10) 公司规模需达 **60 人以上**，其中钳工不少于 15 人、冷作工不少于 15 人、起重工不少于 6 人、焊工不少于 8 人，其中焊工至少有 4 人具备高强钢焊接与全溶透焊缝能力。

要求每家投标方上报 5 名钳工、5 名起重、5 名冷作工、5 名铜工、5 名电焊工进行技能评定。技能评定分理论测试和实操测试，每项测试各 50 分，综合成绩 80 分为合格，要求上报测试人员合格率为 80%以上，方可入围。

拥有港机制造行业岸桥或散货项目机械安装施工经验三年以上的投标方可免于技能评定，需提供近三年的合同复印件。

投标方如人数未达要求可先参与投标。投标方中标后，施工人员数量如未能在 30 日内达到最低要求，将给予警告，同时再给予 30 日补充人员；施工人员数量如未能在 60 日内达到最低要求，将取消中标资格，前期项目完成施工后，不再安排新的施工项目。**此外由于特殊原因（取证，复审周期较长），持证率未达要求的投标方也可先参与投标，六个月内需达标，如未完成将取消中标资格。**

(11) 法律、法规规定的其他条件。

3.2 资格预审提交材料清单

(1) 企业法人营业执照复印件（三证合一，年检完成）；

(2) 法定代表人身份证复印件（代理人需提供授权书及被授权人身份证复印件正反面）；

(3) 企业情况简介，具备大型机械设备安装能力，特殊工种人员持证上岗；

(4) 自有设备清单；

(5) 近**三**年承担相关港口产品或大型吊装机械设备安装业绩证明（2020-2022 年字迹、

印章清晰合同复印件每年至少 3 份）；

（6）近三年财务报表或经审计的财务报告复印件（小型企业无法提供现金表的，需要在其余两表中标明本企业为中小型企业）；

（7）近三年发生的生产安全事故的状况描述，尤其说明发生一般及以上生产安全事故的情况承诺（未如实陈述者，我司有权取消中标资格和没收投标保证金及其他处罚措施）；

（8）近三年的环保处置情况描述，尤其说明发生的突发环境事件、受到环保主管部门处罚的情况承诺（未如实陈述者，我司有权取消中标资格和没收投标保证金及其他处罚措施）；

（9）近三年的企业及受控分包商员工的职业健康情况描述，尤其说明发生职业病的情况承诺（未如实陈述者，我司有权取消中标资格和没收投标保证金及其他处罚措施）；

（10）拟投入本项目的企业相关技术、管理人员情况；

（11）投标方公司具有完善的组织架构，安全、质量、财务、生产管理等专职人员配置齐全。投标方在册人员 60 人及以上，其中明火操作证（15 人及以上）、点焊证（15 人及以上）、起重指挥证（6 人以上）、3G 以上焊工证（5 人及以上）。

（12）潜在投标人认为需要提交的材料。

所有提交的资格预审材料均需加盖潜在投标人公章，所有证书类文件提供扫描件且必须在有效期内。电子版发至指定报名邮箱，纸质版盖章快递或送至报名地址。

以上材料需列明目录，并装订成册（潜在投标人或者其他利害关系人对资格预审文件有异议的，建议提交预审资料前 2 日提出）。

3.3 现场考察潜在投标人

如有必要招标人将组织赴潜在投标人现场考察投标人的履约能力，技术实力、设备配置、制作工艺、安全规范资质等，潜在投标人应以积极配合。

3.4 提交材料时间、地点

收取材料截止时间：2023 年 5 月 31 日 14:00 之前（北京时间）

地 址：中国上海浦东新区东方路 3261 号 B 座 314 室

联 系 人：陈源浩

报名邮箱：chenyuanhao@zpmc.com

备案邮箱：zpmcsupply@zpmc.com（报名时必须抄送）

电话：15121022391

4. 中标方式：合理低价法

5. 报名方式：招标人接受各投标单位法人或授权委托人任何形式的报名，但必须提供纸质版资格预审材料，并提交《项目投标报名表》以及一次性完整提交《预审提交材料清单》。

6. 经资格预审审查通过的潜在投标人，上海振华重工（集团）股份有限公司长兴分公司

通知投标人买标书，标书工本费人民币 200 元（不退还），投标人应在购买前将标书工本费划至招标人指定账户（银行回单扫描后发给到）不得由其分支机构（经法人书面授权提供的除外）或第三方账户转入。资格审查未通过的潜在投标人，资格审查文件不予退还，不通知资格审查结果。

户 名：上海振华重工（集团）股份有限公司长兴分公司

开 户 行：中国农业银行上海长兴支行

帐 号：03311510040014059

7. 经审查，资格预审通过的潜在投标人不足 11 方的，上海振华重工（集团）股份有限公司视情况重新招标邀请或申请议标。

8. 潜在投标人应承担所有与准备和参加投标有关的一切费用。不论投标的结果如何，招标人均无义务和责任承担这些费用。

9. 招标人：上海振华重工（集团）股份有限公司

10. 其它注意事项

10.1 上海振华重工（集团）股份有限公司长兴分公司为上海振华重工（集团）股份有限公司分公司。

10.2 开具工本费及保证金发票以上海振华重工（集团）股份有限公司为抬头。

10.3 中标通知书以及落标通知书由上海振华重工（集团）股份有限公司招标中心签发。

二零二三年五月

附件 1：项目投标报名表

附件 2：图纸示例（仅供参考，实际为准）

附件 1

项目投标报名表

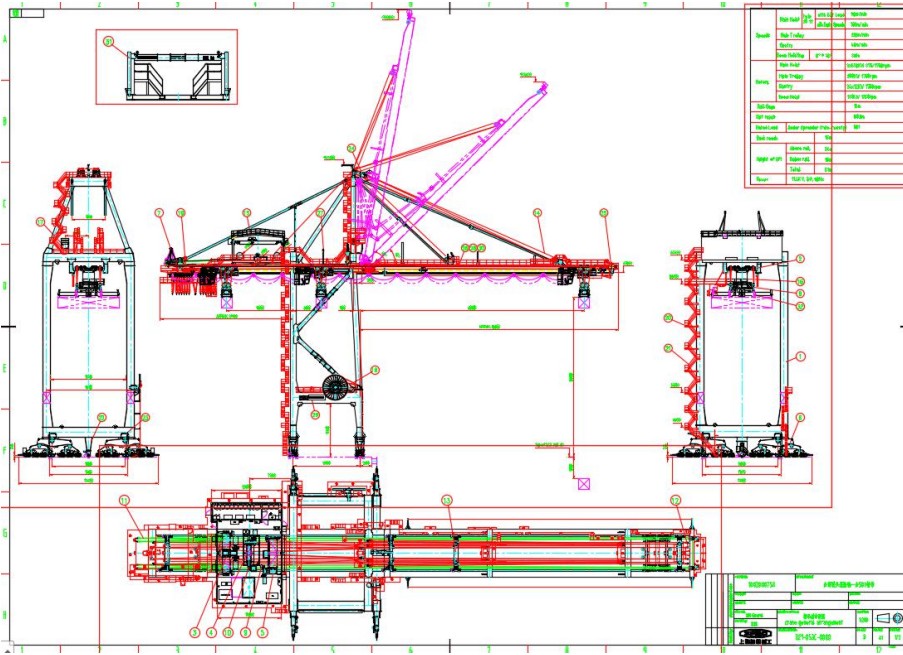
上海振华重工（集团）股份有限公司：

我单位申请参加贵单位组织的长兴分公司部总装年度招标项目（包括岸桥及散货类产品）（招标编号：ZPMC(CX)-ZB2023-02-058），并遵守招标投标程序及有关规定。我方拟派_____担任本项目的联系人，全权代表我单位处理本次投标中的有关事务，并签署全部有关文件、协议及合同。我单位对授权联系人的签名负全部责任。具体情况如下，如有失实，由我方承担相应责任。

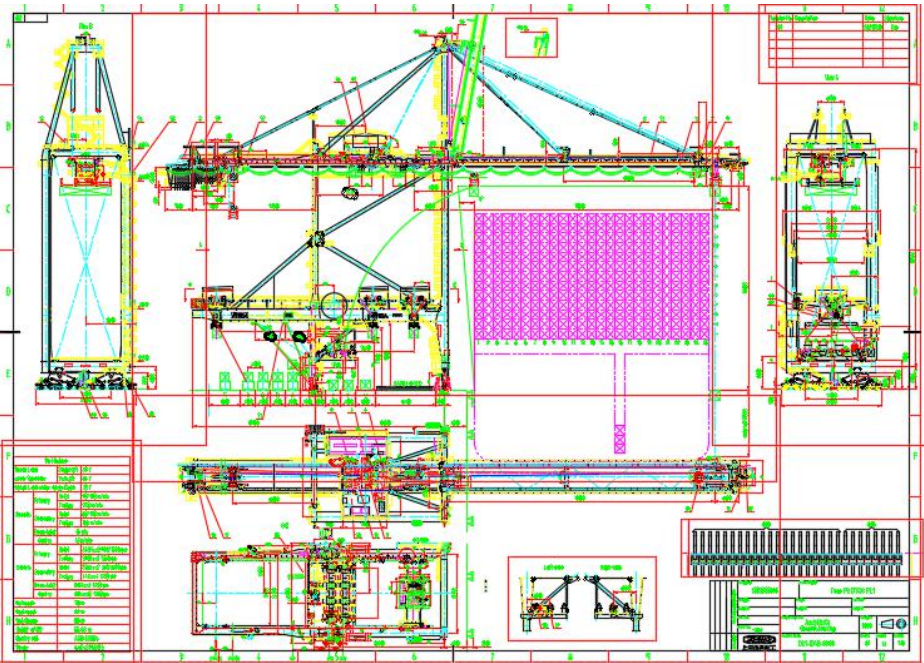
投标单位（人）名称	
企业性质	
项目联系人	
联系电话/手机	
传 真	
E-mail	
通 信 地 址	
邮 政 编 码	
报名单位（公章）：	
备注：以上《投标报名表》信息必须完整准确填写，若由于投标方报名信息填写不完整准确造成的一切后果，招标方一概不负责，电子版报名表在招标材料收取截止日期前，邮件发送招标人	

附件 2

第一类: 图纸示意(仅供参考)

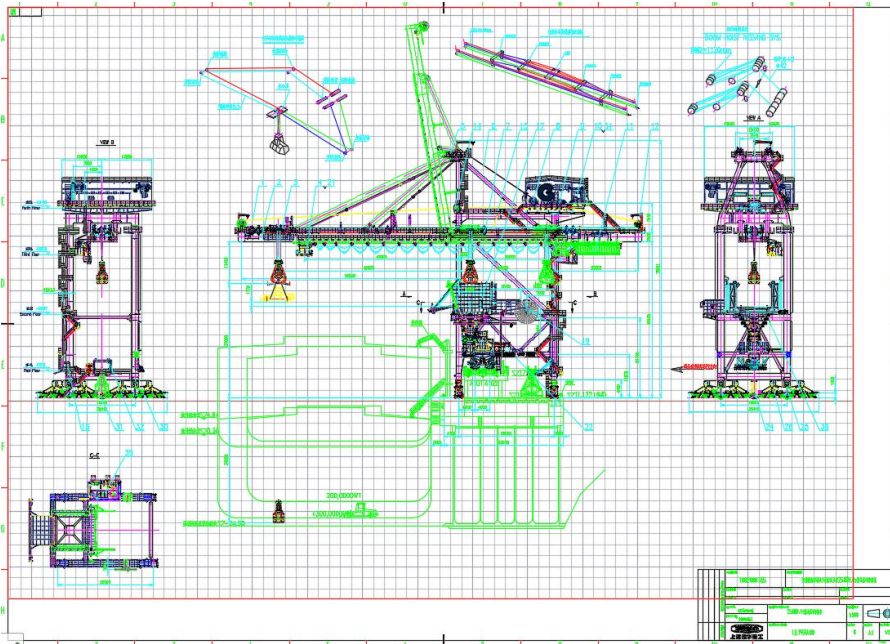


NO.	ITEM NO.	ITEM NAME	UNIT	QTY	REMARKS
32	001-053C-000	ASSEMBLY	1		
33	001-053C-000	ASSEMBLY	1		
34	001-053C-000	ASSEMBLY	1		
35	001-053C-000	ASSEMBLY	1		
36	001-053C-000	ASSEMBLY	1		
37	001-053C-000	ASSEMBLY	1		
38	001-053C-000	ASSEMBLY	1		
39	001-053C-000	ASSEMBLY	1		
40	001-053C-000	ASSEMBLY	1		
41	001-053C-000	ASSEMBLY	1		
42	001-053C-000	ASSEMBLY	1		
43	001-053C-000	ASSEMBLY	1		
44	001-053C-000	ASSEMBLY	1		
45	001-053C-000	ASSEMBLY	1		
46	001-053C-000	ASSEMBLY	1		
47	001-053C-000	ASSEMBLY	1		
48	001-053C-000	ASSEMBLY	1		
49	001-053C-000	ASSEMBLY	1		
50	001-053C-000	ASSEMBLY	1		
51	001-053C-000	ASSEMBLY	1		
52	001-053C-000	ASSEMBLY	1		
53	001-053C-000	ASSEMBLY	1		
54	001-053C-000	ASSEMBLY	1		
55	001-053C-000	ASSEMBLY	1		
56	001-053C-000	ASSEMBLY	1		
57	001-053C-000	ASSEMBLY	1		
58	001-053C-000	ASSEMBLY	1		
59	001-053C-000	ASSEMBLY	1		
60	001-053C-000	ASSEMBLY	1		



NO.	ITEM NO.	ITEM NAME	UNIT	QTY	REMARKS
32	001-134B-000	ASSEMBLY	1		
33	001-134B-000	ASSEMBLY	1		
34	001-134B-000	ASSEMBLY	1		
35	001-134B-000	ASSEMBLY	1		
36	001-134B-000	ASSEMBLY	1		
37	001-134B-000	ASSEMBLY	1		
38	001-134B-000	ASSEMBLY	1		
39	001-134B-000	ASSEMBLY	1		
40	001-134B-000	ASSEMBLY	1		
41	001-134B-000	ASSEMBLY	1		
42	001-134B-000	ASSEMBLY	1		
43	001-134B-000	ASSEMBLY	1		
44	001-134B-000	ASSEMBLY	1		
45	001-134B-000	ASSEMBLY	1		
46	001-134B-000	ASSEMBLY	1		
47	001-134B-000	ASSEMBLY	1		
48	001-134B-000	ASSEMBLY	1		
49	001-134B-000	ASSEMBLY	1		
50	001-134B-000	ASSEMBLY	1		
51	001-134B-000	ASSEMBLY	1		
52	001-134B-000	ASSEMBLY	1		
53	001-134B-000	ASSEMBLY	1		
54	001-134B-000	ASSEMBLY	1		
55	001-134B-000	ASSEMBLY	1		
56	001-134B-000	ASSEMBLY	1		
57	001-134B-000	ASSEMBLY	1		
58	001-134B-000	ASSEMBLY	1		
59	001-134B-000	ASSEMBLY	1		
60	001-134B-000	ASSEMBLY	1		

第二类：图纸示意（仅供参考）



NO.	ITEM NO.	DESCRIPTION	UNIT	QTY	PRICE	TOTAL
30	UL193A3200	吊钩平衡平台	吊钩平衡平台	1	2961.00	2961.00
29	UL193A3100	吊钩平衡轴	吊钩平衡轴	1	20790.50	20790.50
28	UL193A3000	吊钩平衡架	吊钩平衡架	1	304.50	304.50
27	UL193A2800	吊钩平衡架	吊钩平衡架	1	0.01	0.01
26	UL193A2700	吊钩平衡架	吊钩平衡架	1	0.01	0.01
25	UL193A2600	吊钩平衡架	吊钩平衡架	1	17571.38	17571.38
24	UL193A2500	吊钩平衡架	吊钩平衡架	1	15768.85	15768.85
23	UL193A2400	吊钩平衡架	吊钩平衡架	1	1935.00	1935.00
22	UL193A2300	吊钩平衡架	吊钩平衡架	1	100.00	100.00
21	UL193A2200	吊钩平衡架	吊钩平衡架	1	364.30	364.30
20	UL193A2100	吊钩平衡架	吊钩平衡架	1	201.64	201.64
19	UL193A1900	吊钩平衡架	吊钩平衡架	1	3276.36	3276.36
18	UL193A1800	吊钩平衡架	吊钩平衡架	1	0.01	0.01
17	UL193A1700	吊钩平衡架	吊钩平衡架	1	19560.70	19560.70
16	UL193A1600	吊钩平衡架	吊钩平衡架	1	14.24	14.24
15	UL193A1500	吊钩平衡架	吊钩平衡架	1	1015.10	1015.10
14	UL193A1400	吊钩平衡架	吊钩平衡架	1	1508.40	1508.40
13	UL193A1300	吊钩平衡架	吊钩平衡架	1	0.01	0.01
12	UL193A1200	吊钩平衡架	吊钩平衡架	1	2100.00	2100.00
11	UL193A1100	吊钩平衡架	吊钩平衡架	1	1172.10	1172.10
10	UL193A1000	吊钩平衡架	吊钩平衡架	1	6548.00	6548.00
9	UL193A0900	吊钩平衡架	吊钩平衡架	1	14.00	14.00
8	UL193A0800	吊钩平衡架	吊钩平衡架	1	14190.30	14190.30
7	UL193A0700	吊钩平衡架	吊钩平衡架	1	10070.00	10070.00
6	UL193A0600	吊钩平衡架	吊钩平衡架	1	10990.00	10990.00
5	UL193A0500	吊钩平衡架	吊钩平衡架	1	2816.18	2816.18
4	UL193A0400	吊钩平衡架	吊钩平衡架	1	1452.28	1452.28
3	UL193A0300	吊钩平衡架	吊钩平衡架	1	10497.60	10497.60
2	UL193A0200	吊钩平衡架	吊钩平衡架	1	10705.00	10705.00
1	UL193A0100	吊钩平衡架	吊钩平衡架	1	1004.00	1004.00
SUB TOTAL				REV	0.00	0.00
TOTAL				REV	0.00	0.00

